



elio POS tlačiareň XP-Q80I

Uživateľský manuál

Poznámky

1. Umiestnite tlačiareň na stabilné miesto a zabráňte vibráciám a nárazom.
2. Neuskladňujte a nepoužívajte tlačiareň na miestach s vysokou teplotou a vlhkosťou a vyhnite sa aj miestam s veľkým znečistením.
3. Adaptér tlačiarne by mal byť pripojený na vhodne uzemnenú zásuvku. Je potrebné sa vyhnúť zdieľaniu rovnakej zásuvky s veľkým motorom alebo inými zariadeniami, ktoré môžu spôsobiť kolísanie výkonu.
4. Mali by sme zabrániť kontaktu s vodou alebo vodivými materiálmi (napríklad kovy). Pokiaľ sa tak stane okamžite vypnite napájanie.
5. Tlačiareň by nemala tlačiť bez papiera, nakoľko to môže vážne poškodiť tlačiaci gumový valček a tepelnú tlačovú hlavu.
6. Ak tlačiareň nie je po dlhší čas používaná, prosím odpojte napájanie adaptéra.
7. Nesnažte sa svojpomocne opravovať alebo modifikovať tlačiareň.
8. Adaptér sa špeciálne používa s tlačiarňou.
9. Aby bola zabezpečená kvalitná tlač a životnosť tlačiarne, odporúča sa používať kvalitné papiere pre tlač.
10. Prosím vypnite napájanie v prípade manipulácie s káblami.
11. Konektor adaptéra je odpojovacie zariadenie. Zásuvka ktorá je pripojená by mala byť umiestnená v blízkosti.
12. Tento produkt je pužiteľný pre tropické podmienky pri nadmorskej výške 5000m a menej.

Aplikácie:

- POS systémy
- EFT POS systémy
- Šport, poštová služba a civilné letectvo
- Informačné a servisné systémy
- Tlač informácií meracích prístrojov
- Dane, účty

Obsah balenia:

Skontrolujte príslušenstvo

Užívateľský manuál	1 kópia
Tlačiareň	1 sada
USB kábel	1 kus
Adaptér(vrátane nap. kábla)	1 sada
Rolka papiera	1 rolka
Driver (CD-ROM)	1 kus
Wifi anténa	1 kus (iba pre wifi tlačiareň)

Základné vlastnosti:

- Vysoká rýchlosť tlače – 260mm/s
- Podpora sieťovej tlače
- Podpora peňažnej zásuvky
- Podpora funkcie detekcie čiernej značky
- Podpora funkcie prepisovania
- Malá a ľahká s atraktívnym tvarom
- Rozumná štruktúra a pohodlná údržba
- Dva druhy rozhrania na výber: USB + Bluetooth alebo USB + Wifi
- Zabudovaný informačný buffer (informácie o tlači môžu byť prijaté počas tlače)
- Znaký môžu byť zväčšené, zvýraznené a podčiarknuté. Riadkovanie, ľavé a pravé medzery sú nastaviteľné
- Podpora tlače pre bitmapy s rôznou hustotou a stiahnutou grafikou.
- Malá spotreba energie a nízke náklady na chod.
- Kompatibilná s ESC/POS. Počet znakov pre každý riadok a písmo je voliteľné (nastavením prepínača DIP)
- Podpora sieťového režimu tlače, pripojenie viacerých počítačov na tlač a vysokorýchlostný ovládač OPOS
- Podpora autentifikácie tlačiarne, väzba softvéru a vysokorýchlostná tlač

- Podpora viacerých medzinárodných jazykových sád

Vyhňte sa poruche



Vysoká rýchlosť tlače



Podpora autentifikácie



Bedzrôtová tlač



Hi-Level OPOS mechanika



Podpora medzinárodných jazykov



Technické parametre:

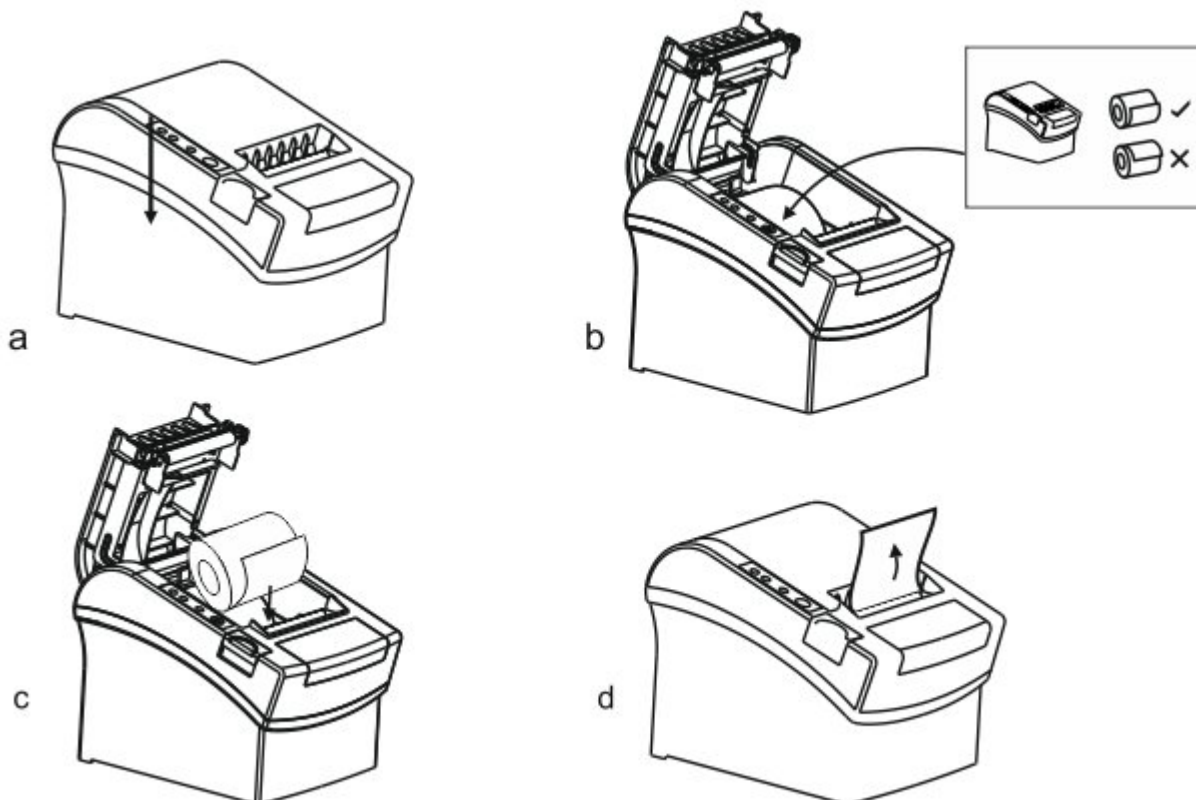
Metóda tlače	Priama tepelná
Rýchlosť tlače	260mm/s
Detekcia čiernej značky	podporuje
Monitorovanie siete	podporuje (iba wifi tlačiareň)
Rolka papiera	Veľkosť: šírka 79,5±0.5mm Max. mimo dia.: 83mm
Hustota tlače	576 bodov/riadok alebo 512 bodov/riadok
Veľkosť znakov	ANK znak, Font A: 12 X 24 bodov, Font B: 9X17 bodov Zjednodušený/tradičný Čínsky: 24X24 bodov

Príkazy tlače	Kompatibilné s ESC/POS príkazmi
Rozhranie (voliteľné)	USB+Bluetooth, USB+Wifi
Auto cutter	čiastočný
Spoľahlivosť	Životnosť tlačovej hlavy: 100 km
2D kód	QR kód, PDF417
Barcode	UPC-A/UPC-e/JAN13(EAN13)/JAN8(EAN8)/CODE39/ITF/CODABAR/CODE93/CODE128
Prenosová vzdialenosť	Max. 10M (Bluetooth tlačiareň) Max. 100m (wifi tlačiareň)
Komunikačné parametre	Bluetooth Verzia V2.1 (Bluetooth tlačiareň) IEEE 802.11b/g/n(Wifi tlačiareň)
NV flash	256k Bajtov
Vstupný buffer	2048k Bajtov
Hrúbka papiera	0.06~0.08mm
Vstupné napätie adaptéra	AC 110V/220V, 50~60Hz
Zdroj	DC 24V = 2.5A
Vstupné napätie tlačiarne	DC 24V = 2.5A
Peňažná zásuvka	DC 24V = 1A
Pracovné prostredie	Teplota (0~45°C), vlhkosť (10~80%)
Skladovacie prostredie	Teplota (-10~60°C), vlhkosť (10~90%)
Podpora	Win 9X/Win 2000/Win 2003/ Win XP/Win 7/Win 8/Win 8.1/Linux/Win 10

Vkladanie rolky papiera:

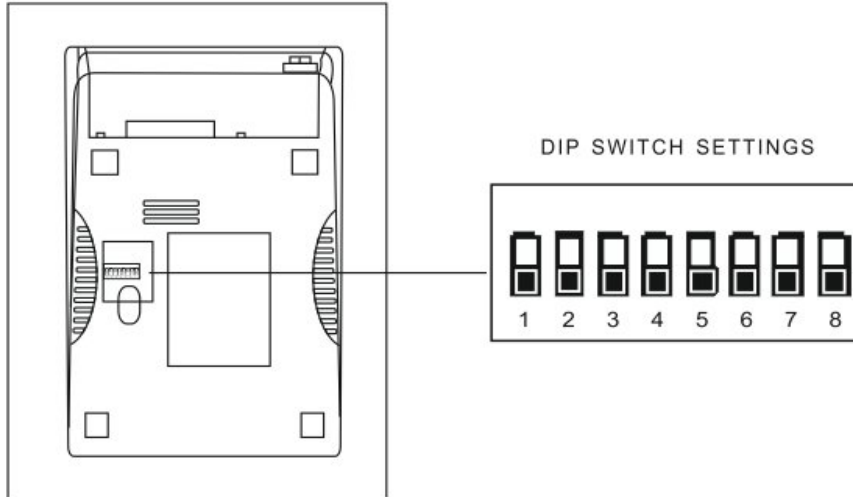
Bezdrôtová tlačiareň používa tepelnú papierovú rolku 80mm, s ľahko vkladateľnou štruktúrou. Inštalácia papierovej rolky pozostáva z nasledujúcich krokov:

- a) Otvorte horný kryt tlačiarne
- b) Vložte rolku papiera do priehradky podľa zobrazenia na obrázku
- c) Vytiahnite kus papiera von z krytu a potom kryt zatvorte
- d) Odtrhnite papier trčiaci z krytu reznou hranou tlačiarne



Nastavenie módu tlačenia (DIP switche):

DIP switchmi môžeme zmeniť nastavenia, ako napríklad: rezačku, jazyky, beeper, hustotu tlače, prenosovú rýchlosť atď.



Zoznam funkcií DIP v spodnej časti tlačiarne:

DIP funkcia			
No.	Funkcia	ON	OF
SW-1	S rezaním alebo bez	NIE	ÁNO
SW-2	Bzučanie	ÁNO	NIE
SW-3	Hustota tlače	Vysoká	Normálna
SW-4	Dvoj-bajtový znakový kód	Bez čínskeho znaku	S čínskym znakom
SW-5	Počet znakov v riadku	42	48
SW-6	Rezanie s peňažnou zásuvkou	Áno	Nie
SW-7-8	Rýchlosť prenosu (zamerané len na sériový port)		

SW-7	ON	OFF	ON	OFF
SW-8	ON	ON	OFF	OFF
Prenosová rýchlosť (bps) – bit/s	38400	115200	9600	19200

Názvy tlačidiel a funkcií indikátorov:

1) [Podávanie papiera] tlačidlo [Podat']

Stlačením tohto tlačidla podáte papier, a podržaním tlačidla je papier podávaný nepretržite.

2) [Papier von] indikátor [Papier]

Keď svieti spolu s indikátorom Error, signalizuje že v tlačiarni je nedostatok papiera a pokiaľ obidva indikátory nesvietia signalizuje to že v tlačiarni je dostatok papiera.

3) [Výkon] indikátor [Výkon]

Ak indikátor svieti, znamená to že tlačiareň je zapnutá, pokiaľ indikátor nesvieti tlačiareň je vypnutá.

4) [Chyba] tlačidlo [Chyba]

Bliká pri výstupe papiera, pri odstraňovaní chýb, pri prehriatí tlačovej hlavy a podobne.

Self Test

Metóda samotného testovania: Po pripojení tlačiarnie, vypnite napájanie, stlačte a podržte tlačidlo Podávanie papiera (Podat') a zapnite napájanie tlačiarnie súčasne asi 2 sekundy, potom pustite tlačidlo, tlačiareň vytlačí "Hexadecimálny výpisový" blok.

Metóda zadávania hexadecimal

Potom čo je tlačiareň pripojená, stlačte a podržte tlačidlo Podávanie papiera (Podat') a stlačte tlačidlo napájania tlačiarnie približne na 10 sekúnd, potom pustite tlačidlo pre zadanie hexadecimalného výpisu. Tlačiareň vytlačí "Hexadecimálny výpisový" blok.

Inicializácia tlačiarnie

Keď je tlačiareň pripojená stlačte a podržte tlačidlo Podávanie papiera (Podat') a stlačte tlačidlo napájania tlačiarnie približne na 20 sekúnd, tlačiareň zabzučí, a je nastavená na továrenskú verziu.

Údržba rezačky

Metóda (1)

Stlačte tlačidlo napájania pre vypnutie napájania a potom ho znova zapnite pre inicializáciu tlačiarne a opravy rezačky.

Metóda (2)

Otočte koliesko na rezačke tlačiarne pre návrat rezačky do základnej pozície, potom otvorte vrchný kryt a vyberte znovu rolku papiera, tlačiareň bude pracovať normálne.

Varovanie: Neotvárajte kryt silou aby nedošlo k poškodeniu tlačovej hlavy a rezača.

Ovládač tlačiarne

Bezdrôtová pokladničná tlačiareň poskytuje dva režimy ovládača, jeden je priamo nainštalovaný pre WINDOWS na tlač, a druhý tlačí pomocou príkazov.


(1) Priamo nainštalovaný program ovládača pod WINDOWSOM

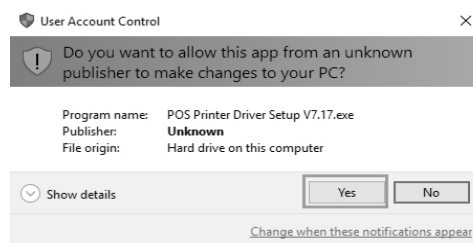
Pridajte tlačiareň vo WINDOWS, a zadajte súbor ovládača pre WINDOWS, je potrebné iba zavolať ovládač pre tlač. V tomto režime je tlač vykonávaná programom tlačiarne WINDOWS, ktorý konvertuje znaky na grafickú maticu.

(2) Priamy ovládač pre port

V tomto režime, nie je potrebné inštalovať ovládač, je potrebné iba odoslať znaky priamo do portu, a dosiahnuť konverziu tlače pomocou knižnice s tvrdými znakmi v tlačiarne. Tento režim robí tlač viac pohodlnú. Keď používame tento režim, tlačiarenske príkazové sady sa vyžadujú na ovládanie tlače, pričom Model 80 Thermal Receipt Printer bol integrovaný zo sadou príkazov ESC/POS

(3) Grafická prezentácia ovládačov systému WINDOWS

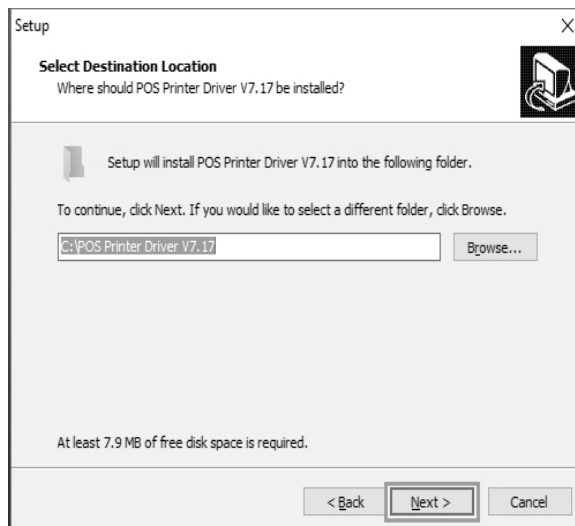
1. Otvorte disk CD-ROM a dva krát kliknite na ikonu  pre inštaláciu, pokračujte na ďalší krok:



2. Zvoľte Súhlasím (“I agree”), pokračujte ďalej



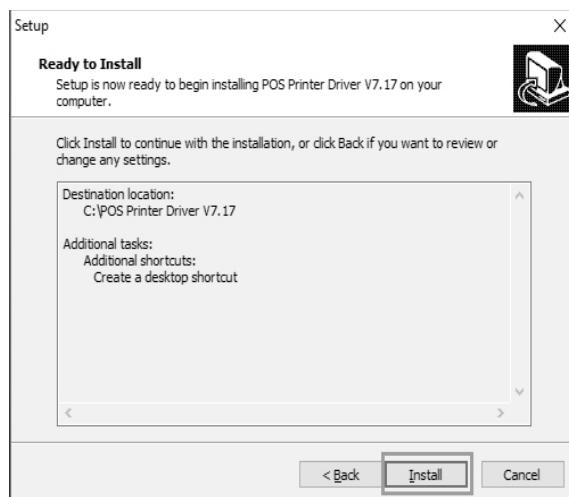
3. Zvoľte štandardnú inštaláciu, pokračujte ďalej



4. Zaškrtnite vytvoriť odkaz na pracovnej ploche a pokračujte ďalej



5. Kliknite na inštalovať pre začiatok inštalácie



6. Kliknite na dokončiť



Bluetooth tlačiareň

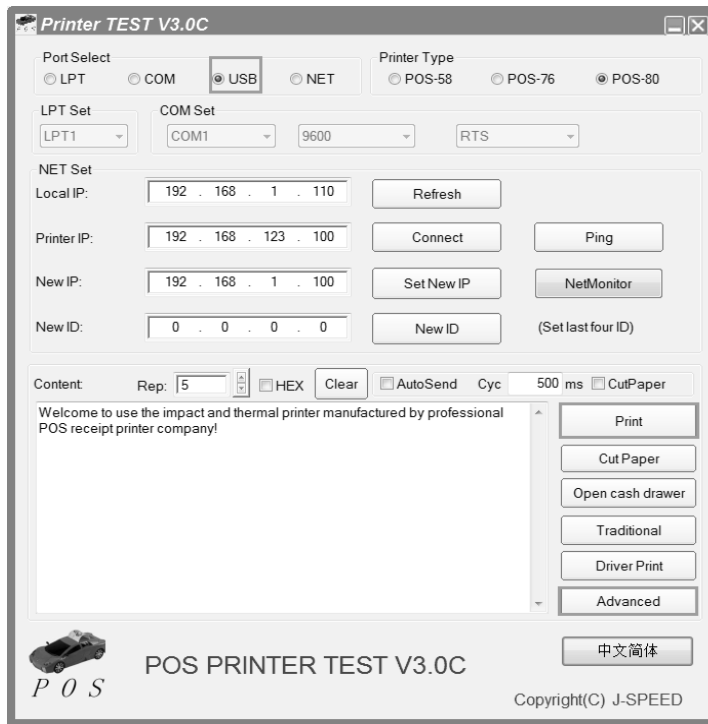
Bluetooth: Predstavuje

druh technológie, ktorá sa využíva na kratšie vzdialenosti ako wifi technológia, ktorá sa celosvetovo používa, používa to isté 2,4 Ghz pásmo a je bez poplatku a bezplatne aplikácie na frekvencie a využíva rádiový dosah pomocou mikrovln. Dokáže prenášať dáta s efektívnym rozsahom prenosu na vzdialenosť asi 10 m. Bluetooth tlačiarne vykonávajú prenos dát podľa zhody bluetooth zariadenia, príjemca prenáša dáta do tlačiarne a tá ich tlačí. Ručný terminál s bluetooth rozhraním, laptop a iné informačné terminály môžu používať via bluetooth rozhranie. Mini pokladničné tlačiarne kompatibilné s Bluetooth 2.1 standard, s úrovňou výkonu CLASS 2, a s efektívnym prenosom 10m. Názov zariadenia je Printer 001, počítačové heslo je 123456. Užívatelia majú možnosť zmeniť názov zariadenia a heslo ak je to potrebné. Bluetooth tlačiareň musí byť spárovaná s hlavným zariadením bluetooth predtým ako začne pracovať, proces spárovania je spustený hlavným zariadením. Pre detail párovacej metódy, prosím pozri návod na používanie hlavného bluetooth zariadenia. Pokiaľ sú zariadenia spárované, môžeme bluetooth tlačiareň zapnúť. Poznámka: Ak názov tlačiarne nebol zmenený, prosím nezapínajte ostatné tlačiarne v ten istý čas počas párovania, inak nie je možné identifikovať, ktorá tlačiareň sa spracuje správne.

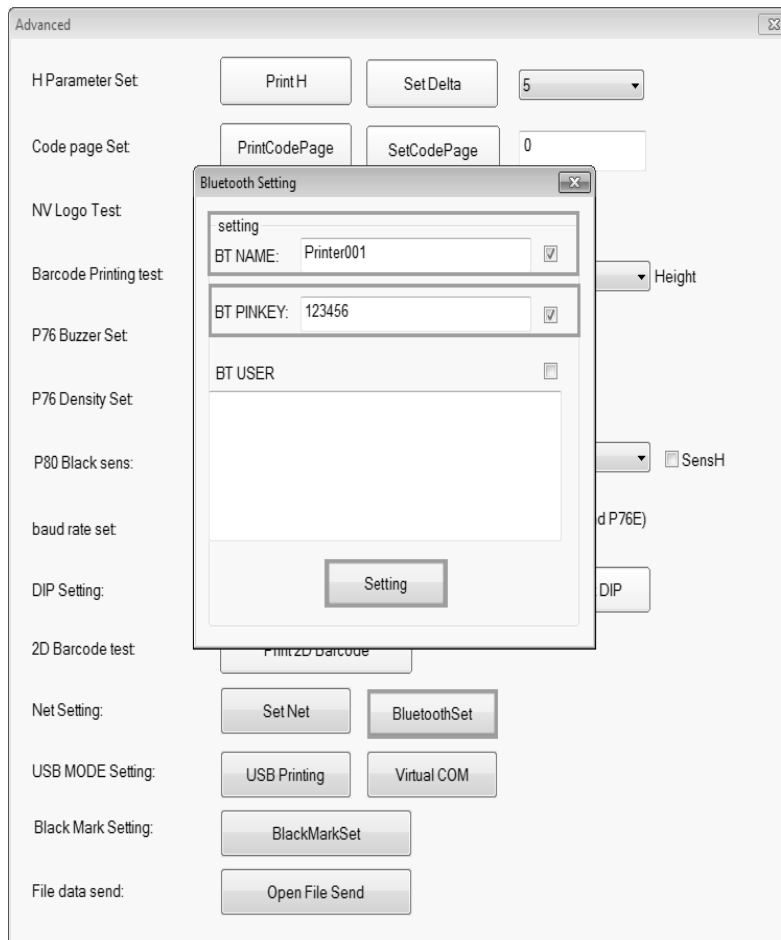
Nastavenia Bluetooth tlačiarne

1. Pripojte tlačiareň k počítaču a zapnite tlačiareň. Otvorte zložku "tools" na CD nosiči, nájdite nastavenia tlačiarne, zvolte port a vytlačte testovaciu stranu, ak funguje, potom vstúpte do pokročilých nastavení, tak ako vidno na obrázku:

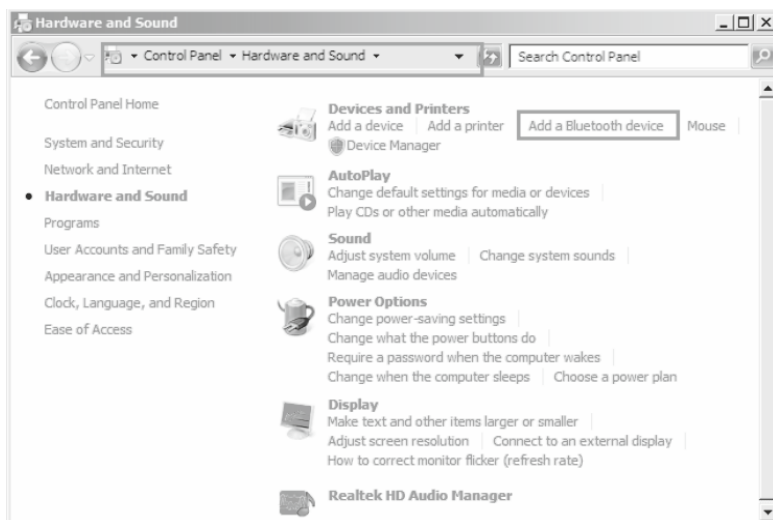
Poznámka: Bluetooth tlačiareň a procedúra nastavenia portu: najprv pripojte napájanie a zapnite tlačiareň, a tlačiareň pripojte na hlavné bluetooth zariadenie (počítač), Bluetooth ikonka v pravom dolnom rohu sa objaví.



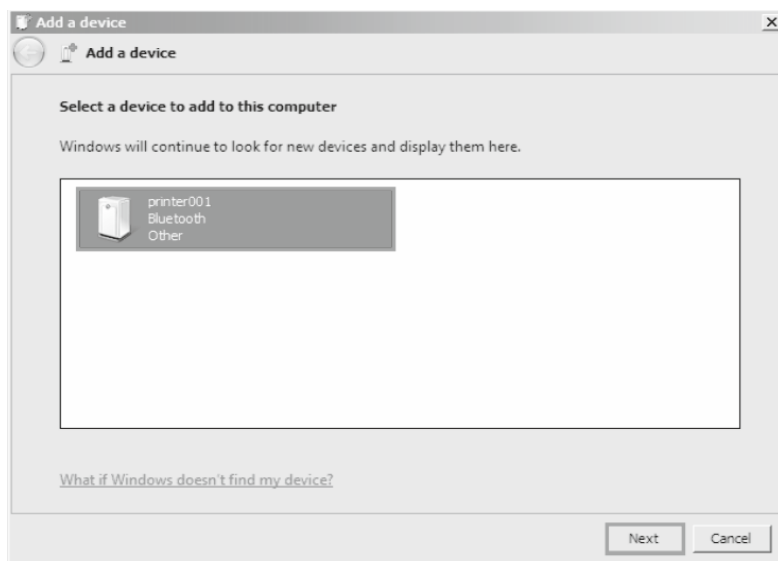
2. Stlačte “Nastavenia bluetooth”, nastavte súvisiace informácie ako napr. Názov Bluetooth zariadenia a heslo, potom kliknite na “Nastavenia”. Tlačiareň vydá zvuk. Potom reštartujte počítač a skontrolujte informácie na testovacej stránke či údaje sú zhodné z nastavenými.



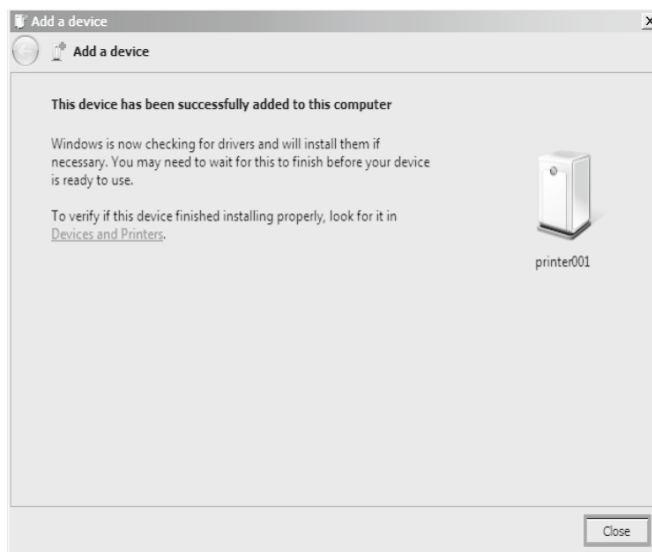
- Otvorte “Ovládací panel” – “Hardware a zvuk” – “Pridať Bluetooth zariadenie” (Počítač by mal podporovať funkciu bluetooth) Pozri obrázok nižšie:



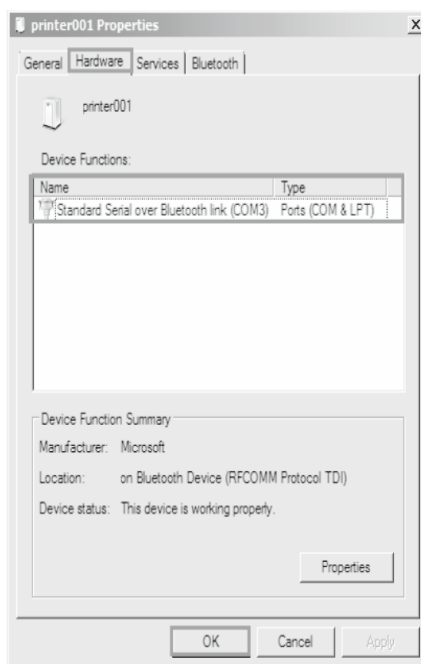
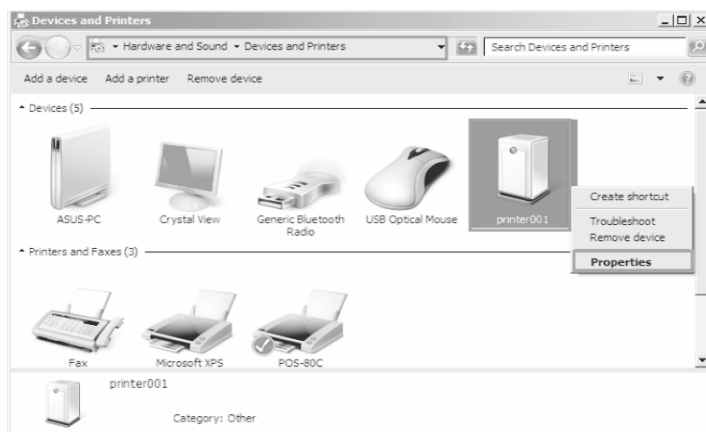
- Pôvodný názov bluetooth nastavenia. Zvoľte “Printer001”, stlačte “Ďalej”.



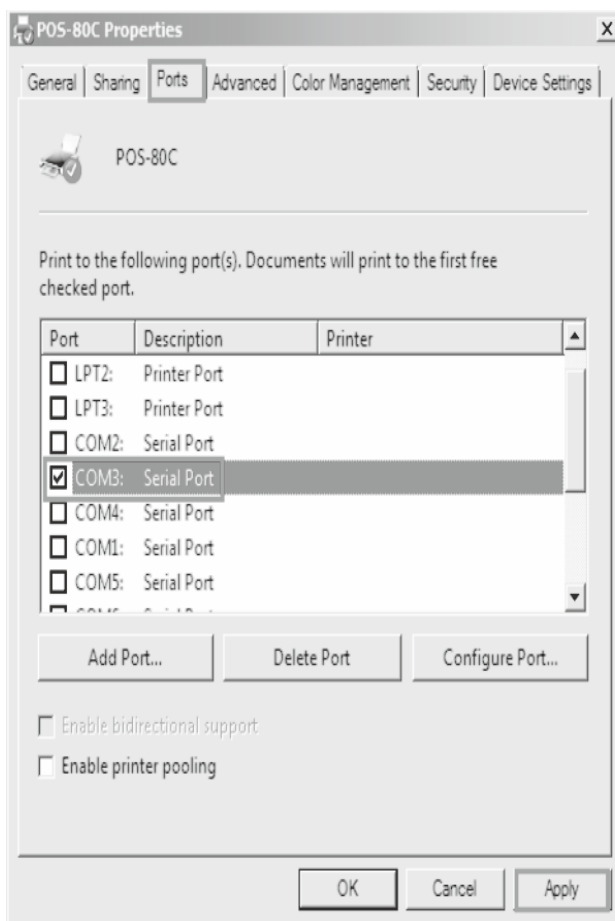
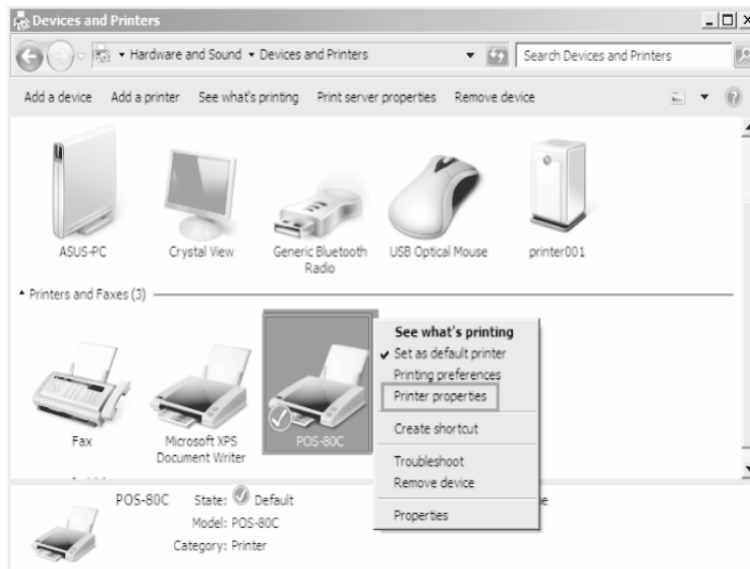
5. Zvoľte “Zadajte párovací kód zariadenia” , zadajte heslo “123456” , pridajte zariadenie, pozri obrázky nižšie:



6. Po pridaní zariadenia, zvolte “Príslušenstvo a tlačiarne” , nájdite pridané bluetooth zariadenie Printer001, kliknite na “Vlastnosti”, zistite informácie o porte zariadenia. Pozrite obrázky nižšie:



7. Po inštalácii ovládača tlačiarne, nájdite ikonu ovládača, skontrolujte vlastnosti, vyberte správny port a vytlačte testovaciu stranu via ovládača. Pozrite obrázky nižšie:



Čistenie tlačiarne

Ak nastala niektorá z nasledujúcich situácií, tlačová hlava musí byť vyčistená:

1. Tlač nie je čistá
2. Nejaký stípec na vytlačenej strane nie je čistý
3. Podávanie papiera spôsobuje väčší hluk

Čistenie tlačovej hlavy

1. Vypnite napájanie tlačiarne, otvorte vrchný kryt, odstráňte prípadný papier;
2. Ak práve tlačíte, počkajte pokým tlačová hlava úplne vychladne;
3. Odoberte absolútny etylalkohol bavlnenou hadničkou (vyčistite), aby ste odstránili prach a nečistoty na povrchu tlačovej hlavy;
4. Keď sa etylalkohol úplne odparil, zatvorte horný kryt a znovu vytlačte skúšobnú stranu.

Oznámenia

(1)Musí sa zabezpečiť, aby bol výkon vypnutý pre každodennú údržbu

(2)Nedotýkajte sa povrchu tlačovej hlavy rukami alebo kovovými časťami; a nepoužívajte zariadenia ako pinzetu k poškriabaniu tlačovej hlavy, valčeka a povrchu senzora.

(3)Nepoužívajte organické roztoky ako benzín, acetón a podobne.

(4)Tlač môže pokračovať až po úplnom odparení absolútneho etylalkoholu